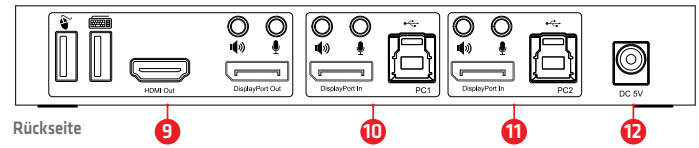
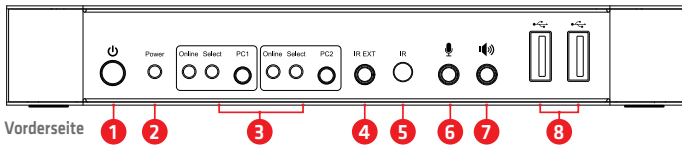


**Vielen Dank, dass Sie sich für unser Produkt CSV-7210 entschieden haben.** Produkt ausgepackt haben, vergewissern Sie sich bitte, dass Sie alle Artikel auf eventuelle Schäden überprüfen. Bei fehlenden/beschädigten Teilen informieren Sie bitte sofort Ihren Lieferanten.

**You should have:**

- CSV-7210
- 1x 5V/3A Netzteil
- 1x IR Fernbedienung
- 1x IR Verstärker
- 2x USB Gen1-B auf USB Gen1-A Kabel Stecker/Stecker
- QR-Code zum Herunterladen der Schnellinstallationsanleitung (QIG)



**Vorderseite**

- 1 Ein/Aus-Taste:** Zum Ein-/Ausschalten des Geräts drücken.
- 2 Betriebsanzeige:** Die LED leuchtet auf, sobald DC/5V vorhanden und das Gerät eingeschaltet ist.
- 3 Eingangsauswahl:** Wenn PC1/PC2 ausgewählt ist, leuchtet der entsprechende „Select“ auf, um die Eingangsauswahl anzuzeigen („Select“ LEDs blinken in einer Schleife unter dem Automatik-Schaltmodus). Die „Online“-LED leuchtet, wenn der entsprechende USB-B-Anschluss verbunden ist.
- 4 IR EXT:** Verbinden Sie den IR-Verstärker mit diesem

- 5 IR:** Für IR-Signalempfang von der Fernbedienung.
- 6** : 3,5-mm-Mikrofoneingang.
- 7** : 3,5-mm-Stereoausgang.
- 8** : USB Gen1-Anschlüsse, die hauptsächlich zum Anschließen verwendet werden für Drucker, Scanner, U-Disk usw.

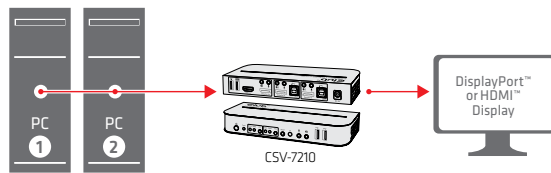
- Schließen Sie eine Tastatur oder eine Maus an.
- Schließen Sie an einen Verstärker an.
- Schließen Sie an ein MIC an.
- Verbinden Sie "DisplayPort™ Out" mit dem "display" **ODER** "HDMI™ Out" mit dem HDMI™ display.
- 10 PC1-Eingangsports:** Verbinden Sie jeweils mit DisplayPort™, USB, MIC, Stereo-Ports von PC1.
- 11 PC2-Eingangsports:** Verbinden Sie jeweils mit DisplayPort™, USB, MIC, Stereo-Ports von PC2.
- 12 DC 5V:** Schließen Sie das 5-V-DC-Netzteil an das Gerät an.

**Rückseite**

- 9 Ausgangsports:** Schließen Sie eine Tastatur oder eine Maus an.

### Wie es funktioniert!

Dies ist ein hochleistungsfähiger DisplayPort™ KVM (Tastatur, Video und Maus) Umschalter. Er leitet hochauflösende Videos bis zu 4096x2160 bei 60Hz Auflösung und Audio von jeder DisplayPort™-Quelle zu jedem HDMI™ oder DisplayPort™ unterstützten Bildschirm. Dieser DisplayPort™ KVM-Umschalter hat nicht nur die Umschaltfunktion per Tastendruck, sondern verfügt auch über eine intelligente Funktion sowie eine Hot-Plug-Funktion.



Verbinden Sie zwei PCs mit einem DisplayPort™ oder HDMI™-Display

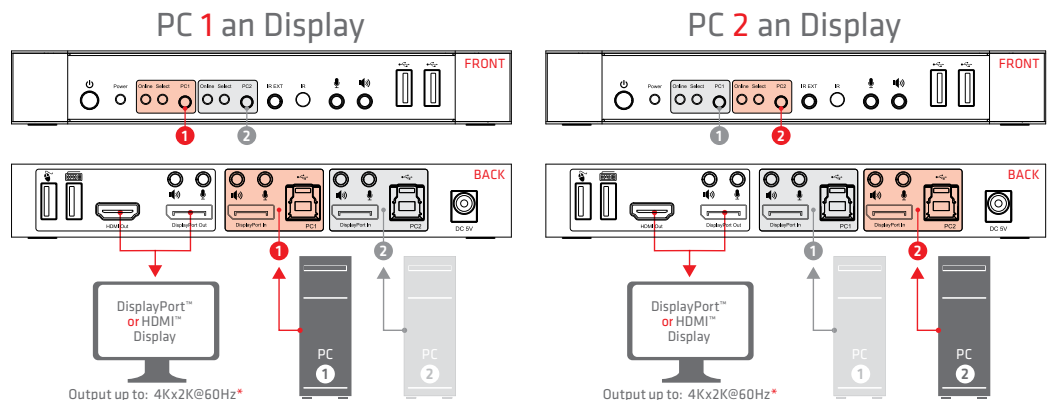


Der IR Verstärker Die IR Fernbedienung

**Einfaches Umschalten zwischen den beiden angeschlossenen Computern.**

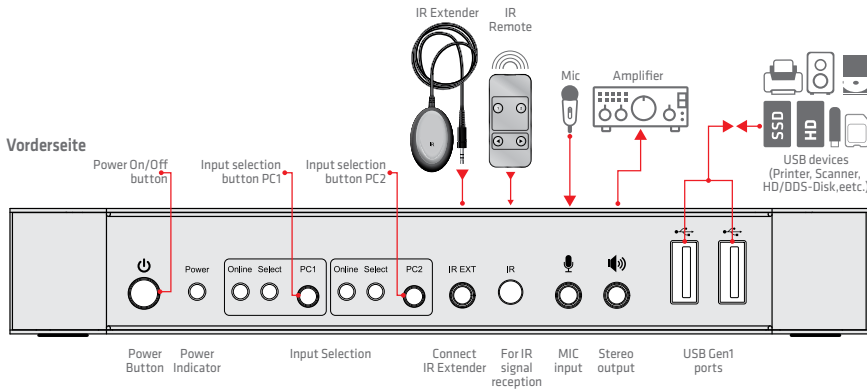
Dies kann mit den Auswahlstasten PC1 oder PC2 auf der Vorderseite des Geräts erfolgen, oder benutzen Sie die Fernbedienung.

Nach dem Anschluss des IR Extenders an den IR-Port, können Sie die Fernbedienung verwenden, wenn das CSV-7210-Gerät hinter dem Bildschirm oder dem Computer aufgestellt ist.

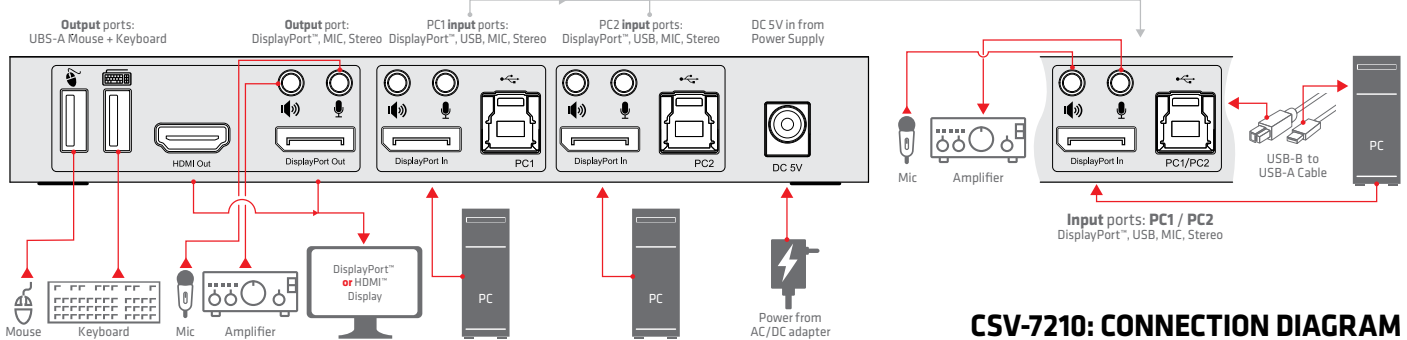


\* Depends on input source resolution.





### Rückseite



**CSV-7210: CONNECTION DIAGRAM**

- Verbinden Sie die PCs mit den USB-B-Anschlüssen des Geräts über USB-Kabel; Schließen Sie die MIC- und Stereo-Anschlüsse des PCs mit 3,5-mm-Audiokabeln an die Anschlüsse (oberhalb des "Display-Port™ In") des Geräts mit 3,5-mm-Audiokabeln; Verbinden Sie PCs mit "DisplayPort™ In" Ports des Geräts mit DisplayPort™-Kabel an.
- Schließen Sie Tastatur und Maus an die USB-A-Anschlüsse auf der Rückseite des Geräts an; bzw. Mikrofone und Verstärker an die Mikrofon- und Stereoanschlüsse (an der (auf der Vorderseite/über dem "DisplayPort™ Out") des Geräts mit 3,5-mm-Audiokabeln an; Schließen Sie einen DisplayPort™ Out™ des Geräts mit einem **max. 2m/78.74" DisplayPort™** Kabel. (Oder schließen Sie einen Bildschirm mit einem HDMI™-Kabel an den "HDMI™-Ausgang" des Geräts an).  
**Hinweis:** Wenn entweder „DisplayPort™ Out“ oder „HDMI™ Out“ angeschlossen sind, wird Video automatisch über den angeschlossenen Port ausgegeben; Wenn beide verbunden sind, wird Video über DisplayPort™ ausgegeben.
- Versorgen Sie das Gerät mit DC 5V und drücken Sie die Einschalttaste, die Anzeige "Power" leuchtet. Die USB-B-Anschlüsse sind normal angeschlossen und die "Online"-Anzeigen leuchten auf. "Select" leuchtet auf, um den aktuell ausgewählten PC anzuzeigen.
- Drücken Sie die Tasten auf der Vorderseite des Geräts, um den Eingang zu wählen, die entsprechende "Auswahl" leuchtet auf. Nach der Auswahl zeigt das Display das entsprechende Bild an und der ausgewählte PC kann über eine Tastatur und eine Maus gesteuert werden.
- Die Fernbedienung funktioniert genauso wie die manuellen Tasten.  
1,2: Zur Eingangsauswahl. 1 spezifiziert PC1 und 2 spezifiziert PC2.  
◀, ▶: Für Schleifenumschaltung, Reihenfolge: PC1→PC2→PC1→...
- Für externe Funktionen schließen Sie Drucker/Scanner/U-Disk an die USB-A Anschlüsse an der Vorderseite des Geräts an.

### Sonderfunktion Betrieb:

- Mausfunktion:**  
Platzieren Sie die Maus auf der äußersten rechten Seite des Displays und ziehen Sie sie weiter für 2 Sekunden nach rechts, der Switch wechselt dann automatisch zum nächsten Port. Schaltreihenfolge ist: PC1→PC2→PC1→...
- USB-B-Erkennungsschaltfunktion:**
  - Wenn das Gerät erkennt, dass ein PC an den USB-B Anschluss des Geräts angeschlossen ist, schaltet das Gerät sofort auf diesen PC um und die entsprechenden Anzeigen "Online" und "Select" leuchten auf. (Zum Beispiel: Wenn PC1 bereits angeschlossen ist, wird PC2 über den USB-B-Anschluss mit dem Gerät verbunden. über den USB-B-Anschluss mit dem Gerät verbunden, dann schaltet das Gerät sofort auf PC2 um.
  - Wenn der aktuell ausgewählte PC ausgeschaltet oder das USB-Kabel herausgezogen wird, schaltet der Switch beim Einschalten des nächsten PC und verbundenem USB-Kabel automatisch auf diesen PC um.
- Hotkey-Funktion (funktioniert nicht auf einer funktionsfähigen Tastatur und nur die 2 USB-A Ports auf der Rückseite können auf diese Funktion zugreifen.)



Nummer	Hotkey-Kombination	Funktionsbeschreibung
1	Scroll Lock++ Scroll Lock + → oder ↓	Zum nächsten Port wechseln
2	Scroll Lock++ Scroll Lock + ← oder ↑	Zum vorherigen Port wechseln
3	Scroll Lock++ Scroll Lock + [N] <sup>2</sup>	Zu PC N wechseln
4	Scroll Lock++ Scroll Lock + S <sup>3</sup>	Automatische Schaltfunktion (Standard: 15 Sekunden)
5	Scroll Lock++ Scroll Lock + [+][N <sup>4</sup> ][Eingabe]	Stellen Sie das automatische Umschaltintervall ein (5-999 Sekunden)
6	Scroll Lock++ Scroll Lock + B+ [1/0] <sup>5</sup>	Summer ein/aus (Standard: ein)
7	Scroll Lock++ Scroll Lock + F + L + A + S + H + [Eingabe]	Alle Hotkey-StandardEinstellung zurücksetzen auf Modus 1 <sup>6</sup>

**Notiz:**  
1. Bei Hotkeys wird nicht zwischen Groß- und Kleinschreibung unterschieden;  
2. Summer ertönt beim Umschalten zwischen PC1 und PC2.

- "++" bedeutet, 2-mal schnell hintereinander zu drücken. Zum Beispiel: „Scroll Lock ++ Scroll Lock + 1“ bedeutet, die Scroll Lock-Taste zweimal schnell hintereinander zu drücken und drücken Sie dann die Taste „1“. Die Erkennung zwischen jedem Hotkey-Code läuft nach 5 Sekunden ab. Wenn zum Beispiel die Scroll Lock-Taste zum ersten Mal gedrückt wird, und dann wird die Scroll Lock-Taste erneut nach mehr als 5 Sekunden gedrückt, ist die Hotkey-Kombination ungültig;
- „N“ gibt hier die Nummer des PCs an. Um beispielsweise auf PC2 umzuschalten, drücken Sie die Hotkey-Kombination „Scroll Lock ++ Scroll Lock + 2“;
- Schalten Sie diese Funktion ein, dann gehen DisplayPort™, MIC und der Lautsprecher in den Automatik-Schaltmodus ohne USB. Drücken Sie (außer der Leertaste) eine beliebige Taste, um zum Menü zurückzukehren. Drücken Sie vor dem automatischen Umschalten die Leertaste, um beim aktuellen Port zu bleiben. Beim automatischen Umschalten blinkt die „Select“-LED gleichzeitig.
- „N“ gibt hier die Anzahl der Schaltintervalle an, die 5 (Sekunden) betragen kann oder bis zu 999 (Sekunden);
- 1<sup>5</sup> bedeutet ein, 0<sup>5</sup> bedeutet aus;
- Dieser Modus bezieht sich nur auf die Hotkey-Funktion von Nummer 4 und Nummer 6.

